

Vodné a stočné v roce 2019

Ing. Oldřich Vlasák
ředitel SOVAK ČR

Ing. Miloslav Vostrý
předseda představenstva SOVAK ČR

Tisková konference, 30. 1. 2019, Praha

Vodné a stočné

Zákon č. 274/2001 Sb. o vodovodech a kanalizacích pro veřejnou potřebu

- **Vodné**
 - Úplata za pitnou vodu a **za službu spojenou s jejím dodáním**
- **Stočné**
 - Úplata za službu spojenou s **odváděním, čištěním, nebo jiným zneškodňováním odpadních vod**

Podíl fixních nákladů cca 70 % (obnova, mzdy, zákonné odvody, režie, daně)

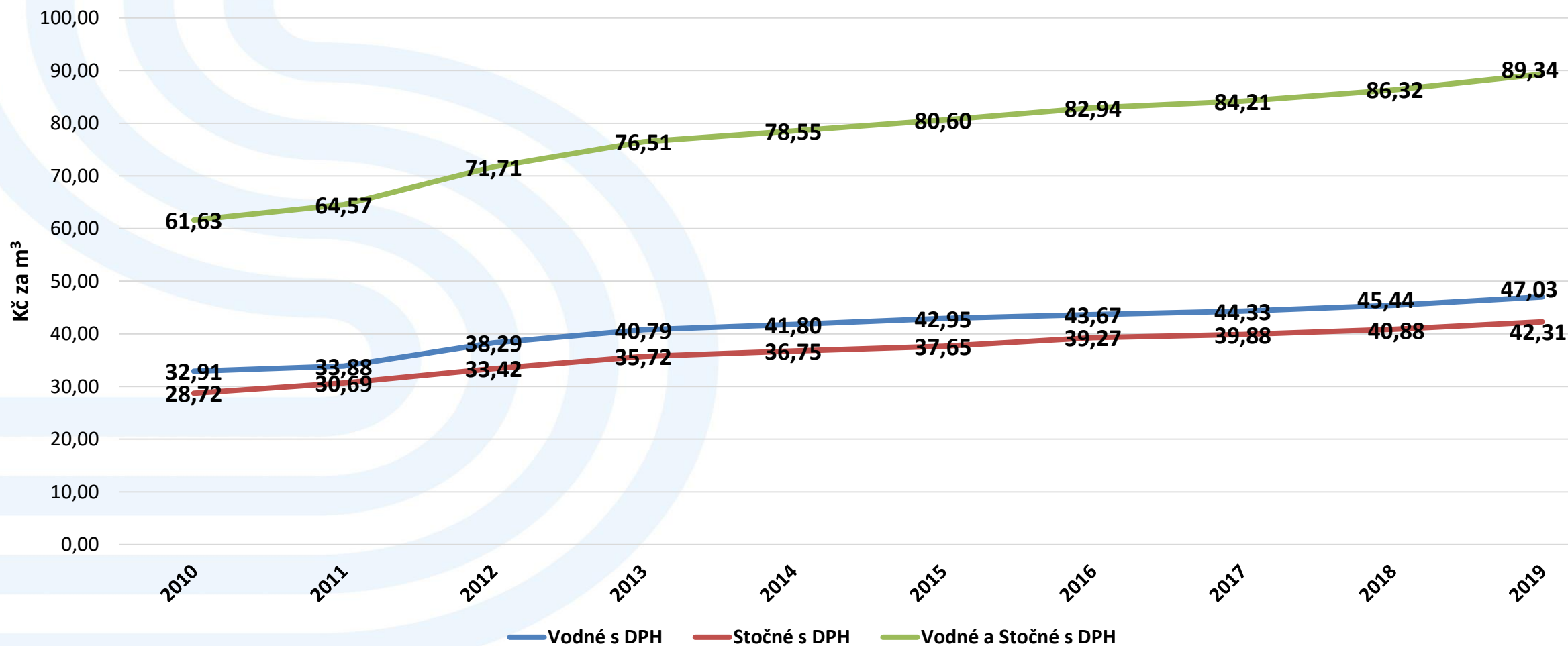
Vodné a stočné

- Výpočet ceny pro vodné a stočné se v ČR řídí zákonem č. 526/1990 Sb. o cenách a vyhláškou č. 450/2009 Sb., kterou se provádí zákon o cenách.
- Dodávky pitné vody a odvádění odpadních vod v ČR zařazeny na seznam s regulovanými cenami.
- Cenovým regulačním orgánem v oblasti vodního hospodářství je **Ministerstvo financí**.
- V ČR zvolena forma **věcného usměrňování cen** včetně omezení maximální výše přiměřené návratnosti vloženého majetku.
- Regulace je stanovena cenovým rozhodnutím v každoročně vydávaném Cenovém věstníku Ministerstvem financí ČR včetně detailů o tom, co nelze zahrnout do ceny (tzv. neoprávněné náklady).

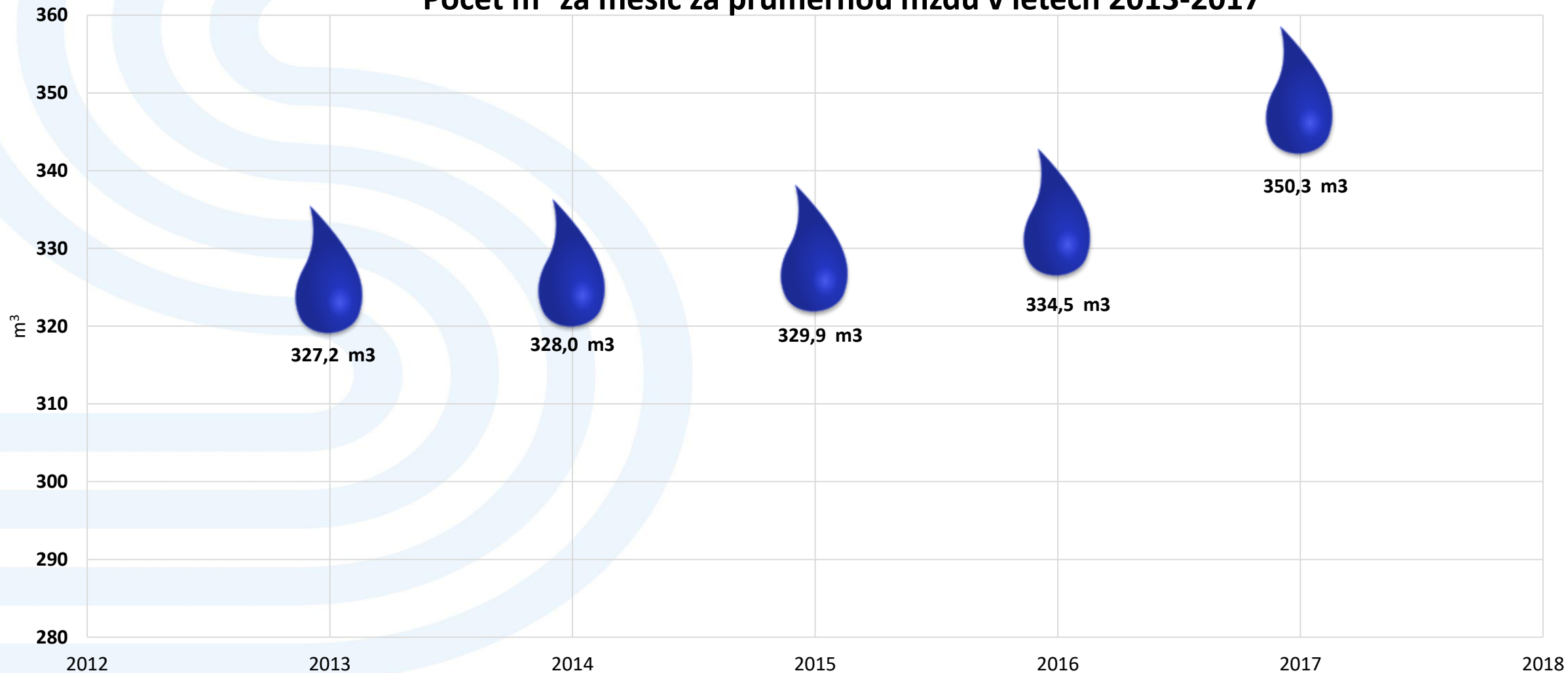
Vodné a stočné

- Vlastní výpočet ceny pro vodné stočné na dané období (většinou kalendářní rok) se jako kalkulace a vyúčtování provádí podle příloh č. 19 a 19a vyhlášky č. 428/2001 Sb., která je prováděcím předpisem k zákonu č. 274/2001 Sb. o vodovodech a kanalizacích pro veřejnou potřebu.
- O kontrolu nad správností kalkulací i vyúčtování se stará **Ministerstvo financí** a jeho **specializovaný odbor kontroly**, dále jednotlivé místně příslušné **finanční ředitelství** i **Specializovaný finanční úřad**.
- Paralelně probíhá kontrola správnosti i shody s kalkulací s požadavky vyhlášky ze strany **Ministerstva zemědělství**, které dále porovnává údaje proti souhrnu vybraných údajů provozní a majetkové evidence.
- Toto ministerstvo zpracovává a publikuje v souhrnné zprávě na svých stránkách ročně detailní porovnání kalkulací cen pro vodné a stočné v ČR.

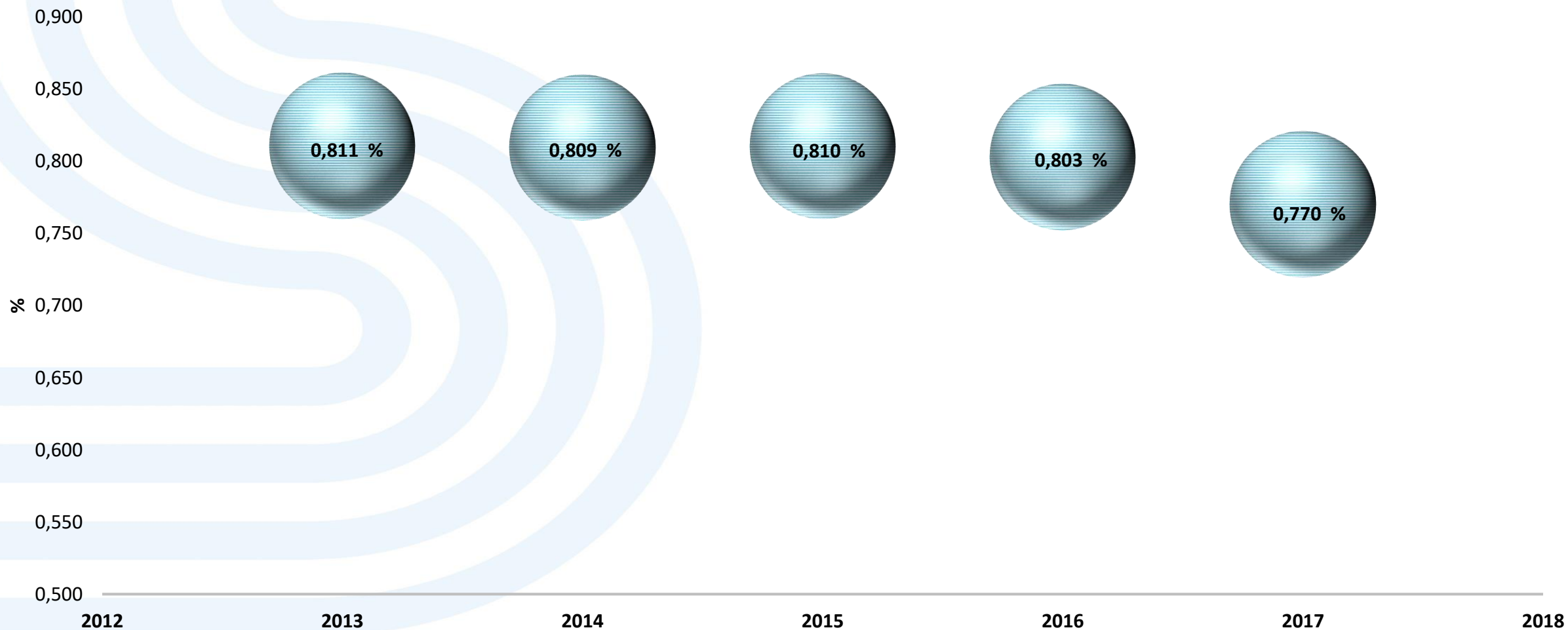
Vývoj cen pro vodné a stočné v letech 2010-2019



Počet m³ za měsíc za průměrnou mzdu v letech 2013-2017



POMĚR NÁKLADŮ NA VODNÉ A STOČNÉ K PRŮMĚRNÉ MZDĚ



PŘÍJMY A ŽIVOTNÍ PODMÍNKY DOMÁCNOSTÍ ZA ROK 2017

MĚSÍČNÍ NÁKLADY NA BYDLENÍ

Elektrina
1 462 Kč
26,5 %

**Nájemné, úhrada za
užívání bytu**
1 320 Kč
23,5 %

Plyn z dálkového zdroje
887 Kč
15,8 %

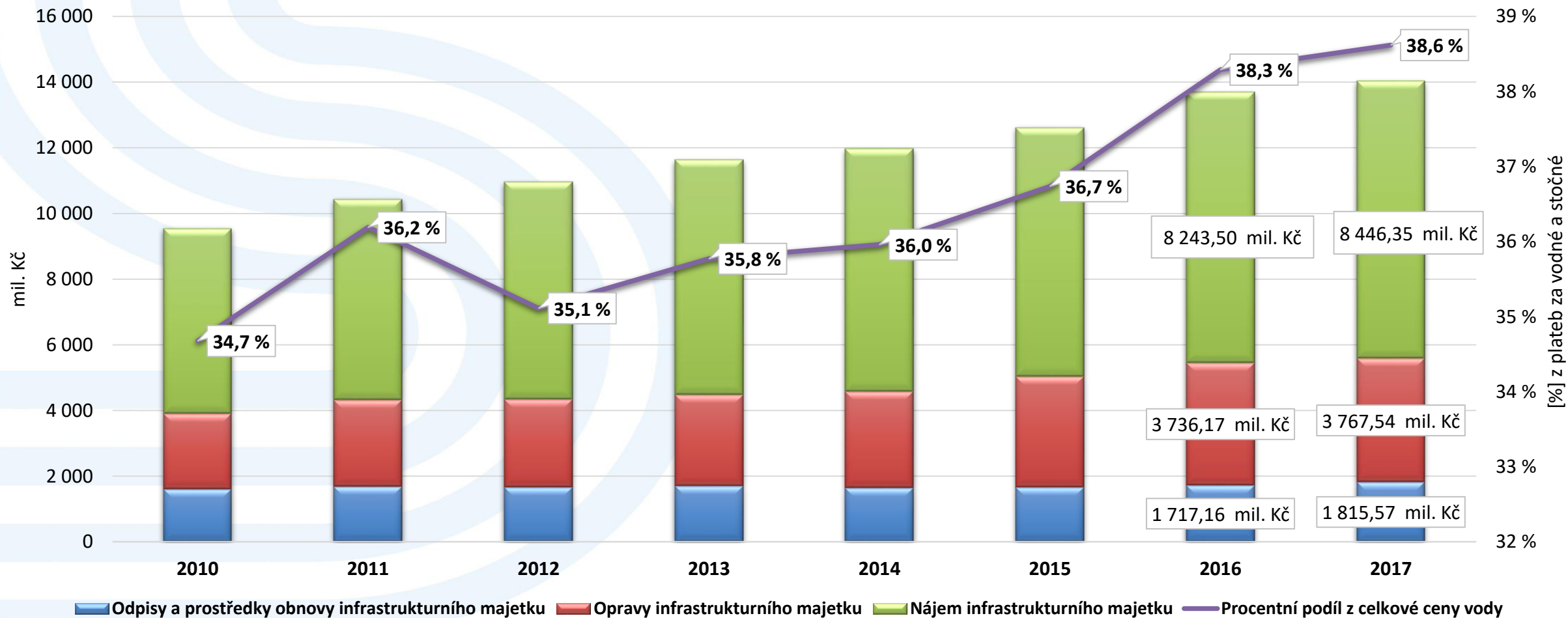
Vodné a stočné
561 Kč
10,0 %

Teplo a teplá voda
692 Kč
12,3 %

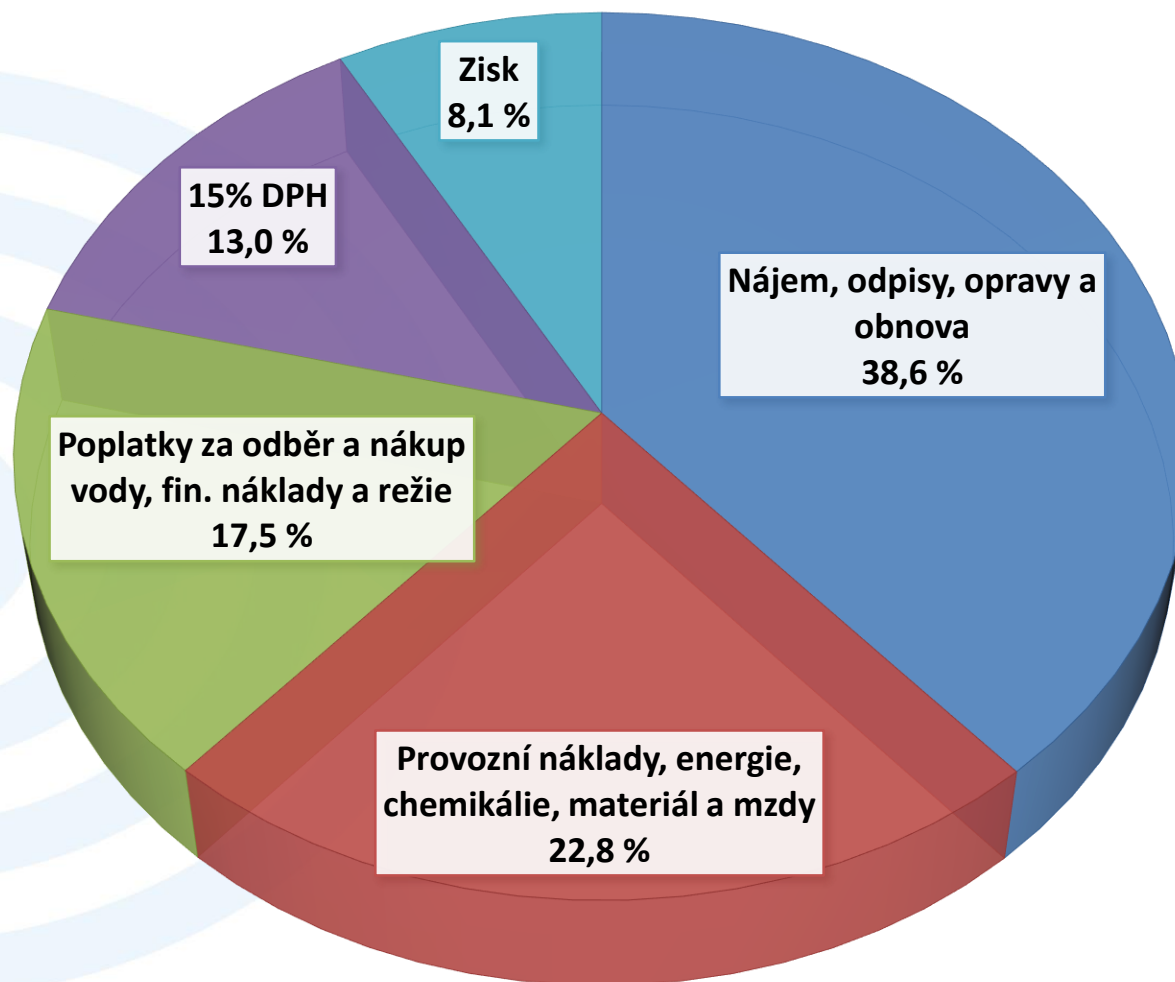
Ostatní služby
410 Kč
7,3 %

Tuhá a tekutá paliva
295 Kč
5,2 %

Prostředky na opravy, obnovu a rozvoj infrastruktury v platbách za vodné a stočné v letech 2010—2017



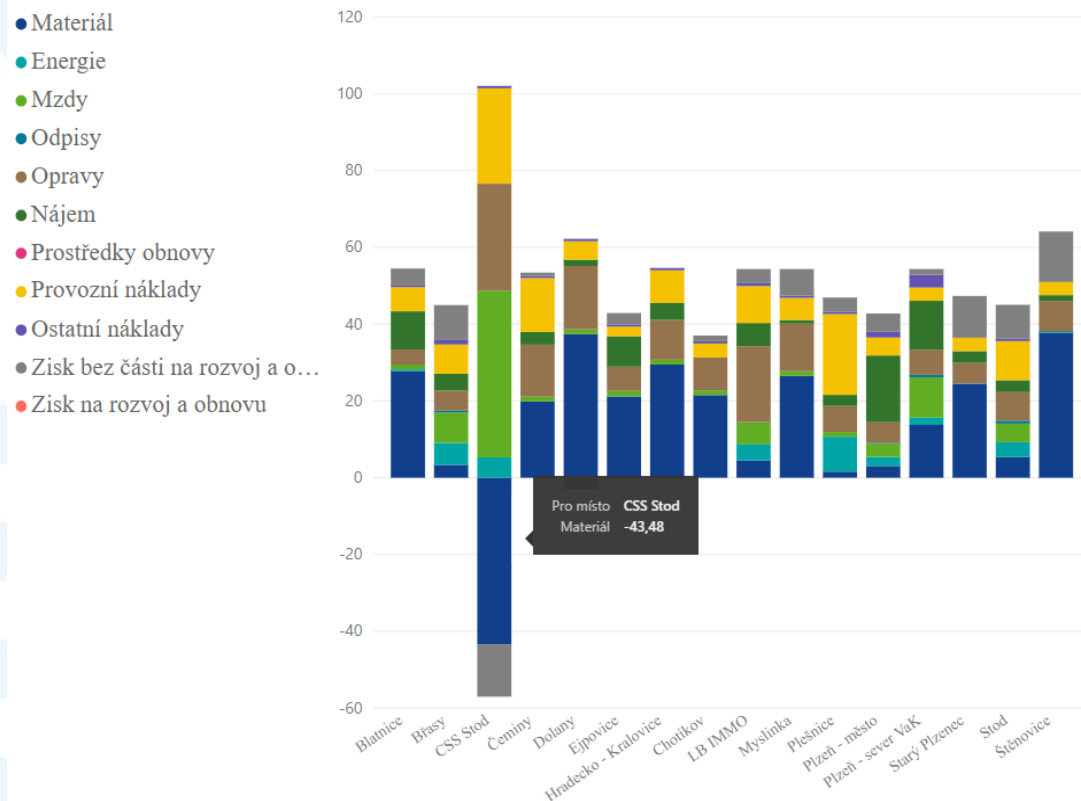
SLOŽENÍ CEN PRO VODNÉ A STOČNÉ V ROCE 2017



Webová prezentace dat VaK Ministerstva zemědělství

<http://eagri.cz/public/web/mze/voda/vodovody-a-kanalizace/webova-aplikace-prezentace-dat-vak/>

Struktura ceny pro VODNÉ (Kč/m³ bez DPH)



INFORMACE O VODOVODECH

Pro místo: Blatnice
 Provozovatel: VODÁRNA PLZEŇ, a.s.
 Cena pro vodné bez DPH: 54,51 Kč/m³
 Průměrná cena pro vodné bez DPH v ČR: 36,7 Kč/m³
 Průměrná cena pro vodné bez DPH ve skupině VI. (> 1 000 připojených obyvatel): 32 Kč/m³
 Na vodovodní síti je připojeno celkem 6 421 zásobených obyvatel
 Ztráty vody v procentech: 22,51 % (průměr ČR je 16,19 %)
 Ztráty vody v m³ na km přepočtené délky vodovodu za den: 6,09 m³/km/den (průměr ČR je 4,51 m³/km/den)
 Na vodovodu bylo hlášeno 0,28 poruch/km (průměr ČR je 0,43 poruch/km)
 Kvalita vody (mikrobiologické a biologické rozborů): provedených rozborů: 6, nevyhovujících: 0
 Kvalita vody (fyzikálně chemické rozborů): provedených rozborů: 6, nevyhovujících: 0

Data za rok 2016

Nevhodnost srovnání vodného a stočného čistě podle Kč za m³

- podíl fixní složky
- objem prostředků na opravy, obnovu infrastrukturního majetku
- místní provozní podmínky
- velikost spravovaného území
- objem dodávaných pitných vod
- objem odváděných odpadních vod
- výše ztrát v trubní síti
- počet poruch
- kvalita surové vody

Vodné a stočné v roce 2019

- V roce 2019 průměrná výše plateb za vodné a stočné v rozmezí 88-90 Kč za m³
- Meziroční nárůst průměrné výše plateb za vodné a stočné 3,2 %
- Čerpání dotací OPŽP a nutnost zajistit finanční udržitelnost realizovaných projektů
- Tlak na mzdové náklady – nutnost promítnout do výše plateb za vodné a stočné
- Růst cen energií, chemikálií, materiálu
- Růst prostředků na financování oprav, obnovy a budování vodohospodářské infrastruktury
 - V roce 2017 cca 14,0 mld. Kč, což představuje 38,6 % podíl v platbách za vodné a stočné

Město	Kraj	Provozovatel	2018 Kč za m ³ vč. DPH	2019 Kč za m ³ vč. DPH	Navýšení v Kč za m ³	Navýšení v % za m ³
hl. m. Praha	Praha	Pražské vodovody a kanalizace, a.s.	87,39	89,66	2,27	2,60
Brno	Jihomoravský kraj	Brněnské vodárny a kanalizace, a.s.	75,64	79,53	3,89	5,14
Znojmo	Jihomoravský kraj	VODÁRENSKÁ AKCIOVÁ SPOLEČNOST, a.s.	88,58	93,22	4,64	5,24
Břeclav	Jihomoravský kraj	Vodovody a kanalizace Břeclav, a.s.	94,87	99,59	4,72	4,98
Uherské Hradiště	Jihomoravský kraj	Slovácké vodárny a kanalizace, a.s.	78,54	81,65	3,11	3,96
Ostrava	Severomoravský kraj	Ostravské vodárny a kanalizace a.s.	77,30	80,71	3,41	4,41
Opava	Severomoravský kraj	Severomoravské vodovody a kanalizace Ostrava a.s.	81,07	85,08	4,01	4,95
Bruntál	Severomoravský kraj	VAK Bruntál, a.s.	70,54	77,23	6,69	9,48
Krnov	Severomoravský kraj	Krnovské vodovody a kanalizace, s.r.o.	48,42	51,87	3,45	7,13
Plzeň	Plzeňský kraj	VODÁRNA PLZEŇ a.s.	86,14	88,38	2,24	2,60
Rokycany	Plzeňský kraj	Vodohospodářská společnost Sokolov, s.r.o.	93,43	93,43	0,00	0,00
Domažlice	Plzeňský kraj	Chodské vodárny a kanalizace Domažlice, a.s.	79,12	81,87	2,46	-0,70
Klatovy	Plzeňský kraj	Šumavské vodovody a kanalizace a.s.	63,66	65,90	2,24	3,52
Karlovy Vary	Karlovarský kraj	Vodárny a kanalizace Karlovy Vary, a.s.	78,86	82,44	3,58	4,54
Sokolov	Karlovarský kraj	Vodohospodářská společnost Sokolov, s.r.o.	98,72	101,09	2,37	2,40
Cheb	Karlovarský kraj	CHEVAK Cheb, a.s.	89,13	92,00	2,87	3,22

Zvýrazněno tučně – krajské město

Podbarveno žlutě – V lokalitě je uplatňována dvousložková cena – přepočít na jednosložkovou cenu.

Město	Kraj	Provozovatel	2018 Kč za m ³ vč. DPH	2019 Kč za m ³ vč. DPH	Navýšení v Kč za m ³	Navýšení v % za m ³
Liberec	Liberecký kraj	Severočeské vodovody a kanalizace, a.s.	98,67	99,55	0,88	0,89
Turnov	Liberecký kraj	Severočeské vodovody a kanalizace, a.s.	105,30	108,80	3,50	3,32
Ústí nad Labem	Ústecký kraj	Severočeské vodovody a kanalizace, a.s.	98,67	99,55	0,88	0,89
Mladá Boleslav	Středočeský kraj	Vodovody a kanalizace Mladá Boleslav, a.s.	95,22	98,20	2,98	3,13
Kladno, Mělník	Středočeský kraj	Středočeské vodárny, a.s.	92,92	92,92	0,00	0,00
Beroun	Středočeský kraj	Vodovody a kanalizace Beroun a.s.	95,91	98,32	2,41	2,51
Kutná Hora	Středočeský kraj	Vodohospodářská společnost Vrchlice-Maleč, a.s.	91,31	95,46	4,15	4,54
České Budějovice	Jihočeský kraj	ČEVAK a.s.	77,90	77,95	0,05	0,06
Tábor	Jihočeský kraj	ČEVAK a.s.	105,06	105,30	0,24	0,23
Strakonice	Jihočeský kraj	Technické služby Strakonice, s.r.o.	94,50	96,57	2,07	2,19
Hradec Králové	Královéhradecký kraj	Královéhradecká provozní, a.s.	98,14	99,76	1,62	1,65
Náchod	Královéhradecký kraj	Vodovody a kanalizace Náchod, a.s.	76,21	80,90	4,69	6,15
Trutnov	Královéhradecký kraj	Vodovody a kanalizace Trutnov, a.s.	76,30	79,75	3,45	4,52
Rychnov nad Kněžnou	Královéhradecký kraj	AQUA SERVIS, a.s.	81,00	81,00	0,00	0,00

Zvýrazněno tučně – krajské město

Podbarveno žlutě – V lokalitě je uplatňována dvousložková cena – přepočet na jednosložkovou cenu.

Město	Kraj	Provozovatel	2018 Kč za m ³ vč. DPH	2019 Kč za m ³ vč. DPH	Navýšení v Kč za m ³	Navýšení v % za m ³
Pardubice	Pardubický kraj	Vodovody a kanalizace Pardubice, a.s.	89,60	93,50	3,90	4,35
Chrudim	Pardubický kraj	Vodárenská společnost Chrudim a.s.	89,55	91,45	1,90	2,12
Svitavy	Pardubický kraj	Vodárenská Svitavy s. r. o.	77,94	81,36	3,42	4,39
Jihlava	Vysočina	VODÁRENSKÁ AKCIOVÁ SPOLEČNOST, a.s.	94,85	94,85	0,00	0,00
Ždár nad Sázavou	Vysočina	VODÁRENSKÁ AKCIOVÁ SPOLEČNOST, a.s.	94,90	99,20	4,30	4,53
Havlíčkův Brod	Vysočina	Vodovody a kanalizace Havlíčkův Brod, a.s.	72,99	75,85	2,86	3,92
Olomouc	Olomoucký kraj	Moravská vodárenská, a.s.	83,27	85,01	1,74	2,09
Prostějov	Olomoucký kraj	Moravská vodárenská, a.s.	86,24	89,69	3,45	4,00
Přerov	Olomoucký kraj	Vodovody a kanalizace Přerov, a.s.	74,50	77,30	2,80	3,76
Jeseník	Olomoucký kraj	Vodovody a kanalizace Jesenicka, a. s.	72,28	75,37	3,09	4,28
Šumperk	Olomoucký kraj	Šumperská provozní vodohospodářská společnost, a.s.	88,58	91,67	3,09	3,49
Zlín	Zlínský kraj	Moravská vodárenská, a.s.	85,71	87,69	1,98	2,31
Vsetín	Zlínský kraj	Vodovody a kanalizace Vsetín, a.s.	80,73	84,87	4,14	5,13
Kroměříž	Zlínský kraj	Vodovody a kanalizace Kroměříž, a.s.	76,86	79,93	3,07	3,99

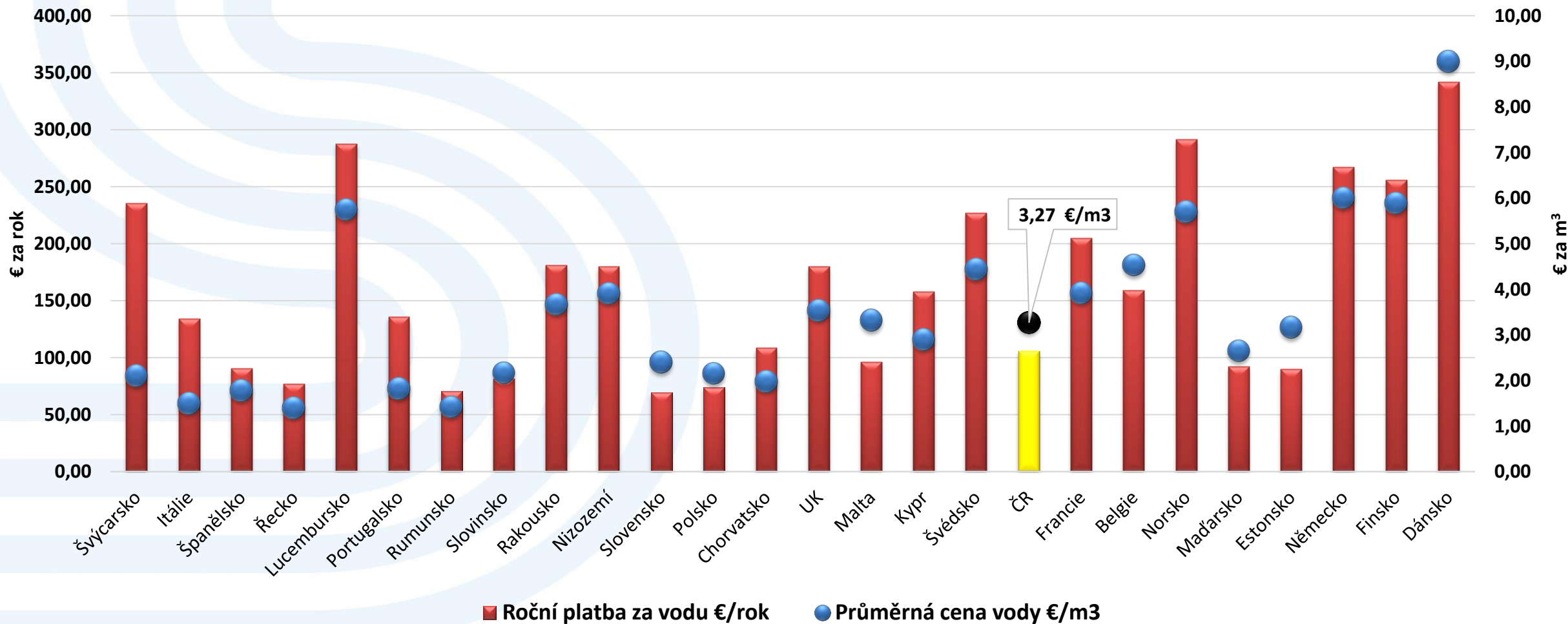
Zvýrazněno tučně – krajské město

Podbarveno žlutě – V lokalitě je uplatňována dvousložková cena – přepočet na jednosložkovou cenu.

Vodné a stočné v roce 2019 v krajských a vybraných okresních městech

	2018 Kč za m ³ vč. DPH	2019 Kč za m ³ vč. DPH	Změna v Kč za m ³	Změna v % za m ³
Minimum	48,42	51,87	0,00	0,00
Maximum	105,30	108,80	6,69	9,48
Průměr	85,15	87,84	2,70	3,17
Medián	86,19	89,02	2,83	3,28

Průměrná výše plateb za vodné a stočné v Evropě



Sdružení oboru vodovodů a kanalizací ČR, z.s. (SOVAK ČR)

Sídlo a korespondenční adresa:

Novotného lávka 5
110 00 Praha 1

Kancelář:

Křižovnické náměstí 2
110 00 Praha 1

Tel.: +420 221 082 207

e-mail: sovak@sovak.cz

web: www.sovak.cz